



RAPPORT ANNUEL 2009

SI Re – Mutually yours
Sustainable, agile, committed

Table des matières



© Hannes Bok, fragment de «Werk»

SI Re en un coup d'œil	4
Rapport du Conseil d'administration	7
L'exercice 2009	9
Bilan	14
Compte de résultat	16
Annexe aux comptes annuels 2009	18
Affectation du bénéfice du bilan	23
Rapport de l'organe de révision	24
Mentions légales	27

SI Re en un coup d'œil: chiffres-clés

SIGNAL IDUNA Réassurance SA (SI Re) est une société de réassurance suisse, sise à Zoug et opérationnelle depuis le deuxième semestre 2004. SI Re se concentre essentiellement sur les mutuelles. Les principaux marchés de la société sont des pays européens sélectionnés. SI Re prône des principes tels que la solidité, le dynamisme et l'engagement. L'entreprise possède une excellente base financière qui se reflète dans la notation «A-» («solide») par Fitch.

	2009 en mio. CHF	2008 en mio. CHF	Variation en mio. CHF
Primes comptabilisées pour compte propre	127,3	129,4	-2,1
Primes acquises pour compte propre	126,6	125,9	0,7
Résultat technique	0,9	4,1	-3,2
Revenu net des placements	12,1	4,4	7,7
Résultat de l'exercice après impôt	4,4	0,3	4,1
Provisions techniques pour compte propre	214,5	166,0	48,5
Investissements	292,8	241,4	51,4
Fonds propres	108,8	104,5	4,3

CONSEIL D'ADMINISTRATION

Dr. Klaus Sticker, Président
Ulrich Leitermann
Dr. Otto Bruderer
Armin L. Landtwing
Rainer Schönberg
Peter Schmid
Bertrand R. Wollner, délégué

DIRECTION

Bertrand R. Wollner, Directeur général
Beat Landtwing, Directeur financier

ACTIONNARIAT

100% SIGNAL IDUNA Allgemeine Versicherung AG,
Dortmund

RATING

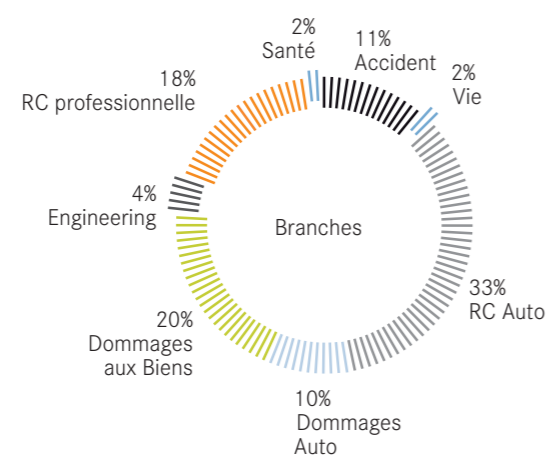
Fitch: A-

ORGANE DE RÉVISION

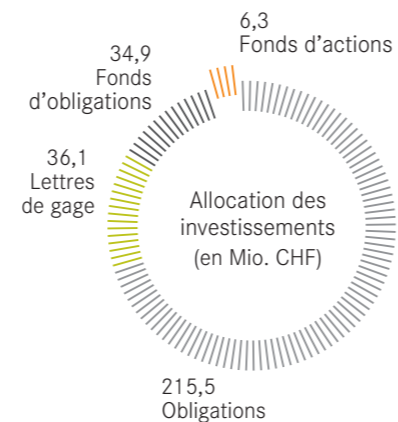
PricewaterhouseCoopers SA, Zurich

Le rapport annuel est publié en allemand, anglais, français et espagnol. En cas de litige relatif aux termes du présent rapport, la version originale en langue allemande fait foi.

COMPOSITION DU PORTEFEUILLE 2009



INVESTISSEMENTS 2009



Rapport du Conseil d'administration



Dr. Klaus Sticker



Bertrand R. Wollner

Chères lectrices, chers lecteurs

Sur la base de notre stratégie axée sur le long terme, notre développement s'est poursuivi en 2009 de façon positive. Notre volume d'affaires a en effet augmenté de nouveau après correction des effets de change. Les provisions techniques et les placements ont connu une hausse importante, et nous avons élargi notre clientèle de manière notable. En conséquence, et pour la première fois dans l'histoire de notre jeune société, nous sommes en mesure de distribuer un dividende pour l'exercice 2009. Nous en retirons une certaine fierté, car cela ne va pas forcément de soi dans la situation économique actuelle particulièrement difficile.

Notre volume de primes s'élève à 127 millions de francs suisses pour l'exercice 2009. En euros, devise à laquelle 97% de notre volume de primes sont imputables, ces primes, soit 84,5 millions d'euros, correspondent à une croissance de 2,8%. C'est un bon résultat si l'on considère le contexte économique actuel et la faible croissance du marché de l'assurance directe. SI Re est de plus en plus appréciée sur les marchés et par ses clients. Notre croissance est entièrement due aux souscriptions Marché concernant des partenaires externes au groupe. Pour un tiers de notre clientèle, nous avons enregistré une hausse des participations conformes à nos exigences élevées en matière de qualité. Nous avons aussi pu doubler notre participation dans le cadre d'un contrat d'importance stratégique. En 2009, notre clientèle s'est accrue d'un tiers environ.

Le ratio combiné des sinistres et des coûts est passé de 99,7% à 102,7%. Ceci est dû à l'application systématique de notre politique de provisionnement prudente et conservatrice. Les provisions techniques pour propre compte, soit 214 millions de francs suisses, ont augmenté de près de 30%. Les placements ont eux aussi connu une évolution très dynamique avec une hausse de près de 22% et atteignent 293 millions de francs suisses. D'une part, nous avons bénéficié de la reprise des marchés financiers du monde entier; d'autre part, cette croissance reflète l'augmentation de notre activité de réassurance.

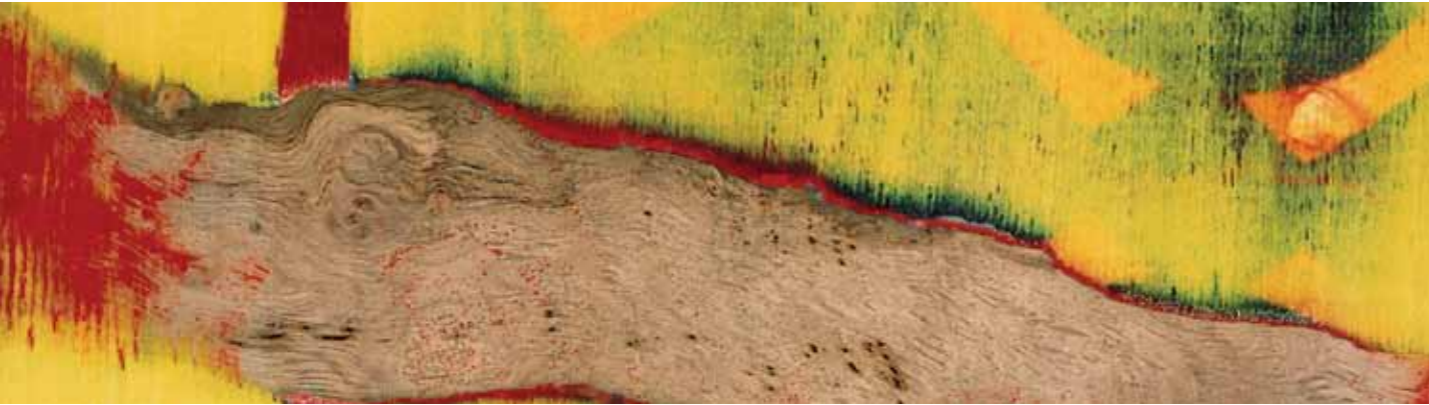
Notre capital propre avant affectation des bénéfices s'est élevé à 109 millions de francs suisses fin 2009, contre 104,5 millions l'année précédente. En raison de la situation financière solide et des bons rendements enregistrés par notre société, l'Assemblée générale, sur proposition du Conseil d'administration, a décidé de distribuer un dividende de 4,2 millions de francs suisses pour l'exercice 2009.

Cette réussite est imputable à la confiance grandissante que les clients accordent à notre entreprise. Nous vous adressons, ainsi qu'à nos collaborateurs engagés et très motivés, nos plus chaleureux remerciements.

Dr. Klaus Sticker
Président du Conseil d'administration

Bertrand R. Wollner
Délégué du Conseil d'administration et
Président du directoire

L'exercice 2009



© Hannes Bok, fragment de «Entre»

CROISSANCE CONTINUE DES PRIMES SUR LA BASE DE L'EURO

SI Re réalise 97% de son volume de primes dans la zone euro. La majeure partie des pays de l'Union monétaire européenne ont connu en 2009 la récession la plus forte de ces dernières décennies. Pratiquement tous ces pays ont dû lutter contre le fort recul de leur produit national brut. Dans ce contexte, de nombreux assureurs directs ont enregistré une croissance quasiment nulle. Nombre de ces assureurs ont en outre dû augmenter leurs rétentions en raison de la forte pression exercée sur les prix. Cette situation s'est répercutée sur la réassurance proportionnelle qui a vu son volume diminuer.

Malgré cet environnement difficile, nous avons atteint un volume de primes de 84,5 millions d'euros pour notre sixième exercice d'activité, soit une croissance satisfaisante de 2,8%. Cette évolution est uniquement celle de nos marchés de base. Notre croissance profitable prouve que notre société est de plus en plus appréciée en tant qu'alternative sur le marché européen de la réassurance, notamment si l'on considère que notre volume de primes a augmenté exclusivement dans le cadre des souscriptions Marché. La tendance à la diversification toujours plus marquée des cessions de réassurance profite aux réassureurs financièrement solides comme SI Re. Nous avons en outre constaté l'intérêt croissant des clients pour les compagnies de réassurance intégrées à un groupe d'assurances. Les défis à relever sont similaires à l'échelle du groupe, et il est ainsi plus facile de parvenir à un consensus sur des sujets d'intérêt commun.

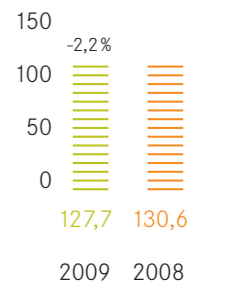
L'approfondissement et l'élargissement des relations avec nos clients ont joué un rôle déterminant dans l'évolution de nos affaires en 2009. Nous avons augmenté nos participations auprès d'un tiers des cédantes existantes, doublé notre participation à un contrat stratégiquement important et acquis une nouvelle fois de nombreux nouveaux clients, si bien que notre portefeuille clientèle a augmenté d'un tiers environ.

FORTE CROISSANCE DES PROVISIONS TECHNIQUES

Les provisions techniques pour propre compte ont augmenté de près de 29% et ont atteint 214 millions de francs suisses. Cette évolution est la conséquence de notre croissance continue dans l'activité de réassurance. SI Re a de plus augmenté ses provisions techniques, ce qui est aussi le fait d'une politique de provisionnement prudente et conservatrice. En conséquence, le taux des sinistres a augmenté de 6,7 points et représente 75,9% des primes nettes acquises, alors que les frais ont baissé de 3,7 points à 26,8%. Il en résulte une hausse de 3 points du ratio combiné des sinistres et des frais qui atteint 102,7% des primes nettes acquises.

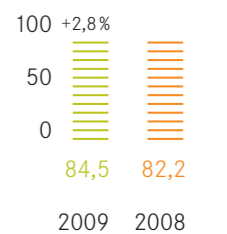
DÉVELOPPEMENT DES PRIMES (en mio. CHF)

Primes émises brutes

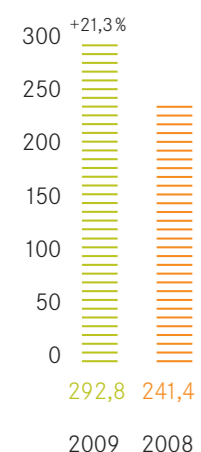


DÉVELOPPEMENT DES PRIMES (en mio. EUR)

Primes émises brutes



INVESTISSEMENTS
(en mio. CHF)



CROISSANCE MARQUÉE ET PERFORMANCE SATISFAISANTE DES
PLACEMENTS

Parallèlement à la croissance des affaires, nos placements enregistrent de nouveau une hausse significative. Le portefeuille a augmenté de 21%, passant de 241,4 à 292,8 millions de francs suisses.

VALEUR COMPTABLE EN MIO. CHF	2009	2008	Variation
Dépôts à terme	0	16,4	(16,4)
Obligations	215,5	159,8	55,7
Lettres de gage	36,1	41,8	(5,7)
Fonds d'obligations	34,9	18,3	16,6
Fonds d'actions	6,3	5,1	1,2

En 2009, SI Re a maintenu sa politique de placement conservatrice. Seuls 2% des capitaux ont été placés en actions, de manière similaire à l'année précédente. Le reste du portefeuille de nos placements se composait de titres à revenu fixe et de participations à un fonds en obligations. Suite à la reprise sur les marchés financiers, nous nous sommes débarrassés de tous les dépôts à échéance fixe (7% du portefeuille) qui représentaient une part significative du portefeuille l'année précédente. Environ 85% des placements ont été effectués en obligations, contre 74% l'année précédente.

Au cours de l'exercice 2009, notre portefeuille d'obligations présentait lui aussi une qualité de crédit au dessus de la moyenne : près des deux tiers des titres ont une notation d'émission AA au minimum.

Les produits financiers sur les placements sont passés de 8,2 millions de francs l'année précédente à 9,4 millions en 2009. Ceci correspond à un rendement de 3,5% sur les placements. Une belle performance compte tenu du contexte économique, des taux d'intérêt historiquement bas et de la forte baisse des marges de crédit (Credit Spreads). Grâce à la relance des marchés financiers, les écarts d'évaluation sur les placements sont restés durablement positifs pour l'exercice 2009. Il en résulte un gain en capital de 2,7 millions de francs alors qu'en 2008, nous avons réalisé une perte de 3,8 millions de francs sur nos parts en actions et en obligations. Au total, nous avons triplé notre résultat sur les placements pour atteindre 12,1 millions de francs. Le rendement total obtenu sur les placements augmente ainsi de 4,5%, contre 1,8% l'année précédente. L'on constate également des changements majeurs en ce qui concerne les gains et les pertes en capital non réalisés au cours de l'exercice 2009. Alors qu'en 2008, les pertes sur les valeurs comparées aux valeurs d'acquisition se chiffraient à 4,6 millions de francs, la plus-value en 2009 s'élève à 8,3 millions de francs suisses.

RÉSULTATS DES INVESTISSEMENTS EN MIO. CHF

	2009	2008	Variation
Produits des investissements	9,4	8,2	1,2
Gains / pertes des placements	2,7	(3,8)	6,5
Résultat total des investissements	12,1	4,4	7,7

FRAIS DE GESTION

L'évolution satisfaisante des affaires nous a permis d'engager du personnel supplémentaire en 2009. Afin d'améliorer notre accès au marché de l'assurance dans la péninsule Ibérique et d'étendre notre position sur le marché suisse, nous avons fait appel à un souscripteur expérimenté. Un mathématicien de la finance hautement qualifié est en outre venu compléter l'équipe de l'actuariat. Ces investissements ont eu pour conséquence une légère hausse des frais administratifs de 3,4% à 3,6% des primes acquises.

FONDS PROPRES BIEN DOTÉS ET STABLES

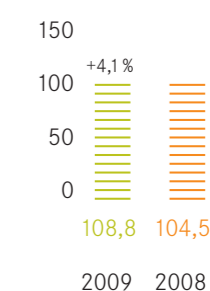
Les fonds propres disponibles avant affectation des bénéfices étaient de 109 millions de francs suisses, ce qui représente une augmentation de plus de 4% par rapport à l'année précédente. Au vu de la solidité de notre société, l'Assemblée générale a approuvé la proposition du Conseil d'administration de distribuer pour la première fois en 2009 un dividende à hauteur de 4,2 millions de francs suisses. Après affectation des bénéfices, les fonds propres s'élèvent donc à 105 millions de francs suisses, et se situent légèrement au dessus de l'année précédente.

MESURES VISANT À POURSUIVRE LE DÉVELOPPEMENT DE LA SOCIÉTÉ

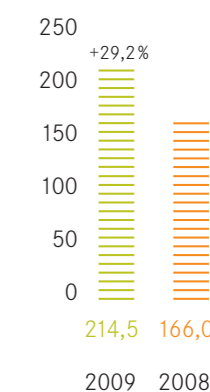
Suite à l'attribution par Fitch de la note « A- » pour sa solidité financière à l'été 2008, SI Re est définitivement sortie de la phase dite de Startup. L'évaluation de notre niveau de solvabilité nous permet d'assumer des risques supplémentaires et d'élargir notre clientèle. SI Re a également réajusté l'identité de sa marque et renforcé la communication vers l'extérieur.

La nouvelle identité visuelle lancée début 2009 met l'accent sur nos valeurs fondamentales. Dans nos rapports avec nos clients, nos partenaires et nos collaborateurs, mais également pour ce qui est du développement et de l'application de notre stratégie et de nos processus, nous mettons en avant le professionnalisme, la solidité, l'innovation, la souplesse, l'esprit d'ouverture et la discrétion. Notre nouvelle identité de marque entièrement remaniée figure sur notre page Internet à l'adresse www.sire.ch

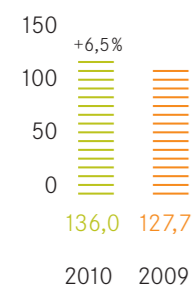
FONDS PROPRES
(en mio. CHF)



PROVISIONS TECHNIQUES
POUR COMPTE PROPRE
(en Mio. CHF)



RENOUVELLEMENTS (en mio. CHF)



PERSPECTIVES POUR L'EXERCICE 2010

En 2010 également, il faut compter avec les répercussions de la forte récession qui a frappé les pays européens en 2009. Sans oublier les nouveaux risques liés à la situation fiscale précaire de certains pays européens. En tant que société qui effectue la majeure partie de ses transactions dans l'Union européenne, SI Re suit ces développements avec une grande attention, notamment le cours du change toujours plus volatil entre l'euro et le franc suisse, ou encore les incertitudes qui dominent les marchés des emprunts d'Etat européens.

Dans la foulée de la reprise spectaculaire sur les marchés des capitaux au printemps 2009, et d'un exercice qui présente une faible sinistralité, la capitalisation des réassureurs a fortement augmenté, dépassant même à la fin 2009 le niveau de la mi-2007, avant la déferlante de la crise financière. Il convient maintenant d'attendre pour voir dans quelle mesure la dernière correction au niveau des marchés financiers ou encore la baisse de valeur des emprunts d'Etat de certains pays se répercuteront sur la capacité de l'industrie de la réassurance.

Les renouvellements 2010 n'ont pas été sans mal pour les réassureurs. Les prix tout comme les conditions ont été soumis à de fortes contraintes. En raison de la conjoncture, de nombreux marchés et secteurs ont subi une diminution des primes ainsi qu'un ralentissement de la demande en assurances chez les particuliers et dans les entreprises. En règle générale, les cédantes ont veillé à optimiser leurs cessions en réassurance. Cette tendance devrait perdurer durant l'année en cours.

Dans un tel contexte, nous sommes très satisfaits des renouvellements 2010. Pour l'année en cours, nous prévoyons une hausse de 5% du volume total de primes brutes en euros, suscitée en majeure partie par l'acquisition de nouveaux clients. Le volume d'affaires Groupe demeure inchangé. Nous avons ainsi pu faire passer la proportion des souscriptions Marché de 65% à 67% du portefeuille global tout en gagnant des parts sur nos marchés cibles.

Si l'on fait abstraction des évolutions conjoncturelles et cycliques du côté de l'offre ou de la demande, force est de constater que la « fuite dans la diversification » ne faiblit toujours pas en 2010. Suite à la crise financière, on note une prise de conscience marquée des assureurs directs s'agissant des risques de contrepartie. Dans ce contexte, les cédantes recherchent une protection auprès d'un plus grand nombre de réassureurs. Les sociétés de réassurance financièrement solides comme SI Re bénéficient de cet état de fait.

Bilan

Actif

	31.12.2009	31.12.2008
	CHF	CHF
PLACEMENTS		
Investissements à court terme	0	16 424 100
Titres à revenu fixe	251 542 446	201 576 789
Participations aux fonds de placement	41 225 270	23 394 653
Immobilisations corporelles	499 079	416 695
Immobilisations incorporelles	187 291	227 496
	293 454 086	242 039 733
ACTIF CIRCULANT		
Liquidités	5 784 812	3 050 367
Créances nées d'opérations d'assurance – groupe	1 351 298	4 107 144
Créances nées d'opérations d'assurance – tiers	16 857 858	13 177 783
Dépôts	10 344 137	9 509 760
Autres avoirs	25 086	134 211
Compte de régularisation de l'actif	6 593 872	6 066 021
	40 957 063	36 045 286
Total de l'actif	334 411 149	278 085 019

Passif

	31.12.2009	31.12.2008
	CHF	CHF
ENGAGEMENTS		
Provisions techniques pour compte propre		
Primes non acquises	3 149 067	2 888 544
Provision pour rentes	2 749 637	1 090 006
Provisions mathématiques	10 344 137	9 509 760
Provision pour sinistres	198 284 937	150 885 663
Autres provisions techniques	0	1 586 605
	214 527 778	165 960 578
Autres postes du passif		
Dettes nées d'opérations d'assurance – groupe	2 222 495	102 570
Dettes nées d'opérations d'assurance – tiers	7 192 677	6 740 266
Autres dettes – groupe	376 182	299 740
Autres dettes – tiers	204 712	137 577
Provisions	966 900	295 200
Compte de régularisation du passif	74 514	56 370
	11 037 480	7 631 723
Total du passif	225 565 258	173 592 301
FONDS PROPRES		
Capital-actions	100 000 000	100 000 000
Réserve légale	1 389 000	1 326 000
Réserve libre (auparavant: fonds d'organisation)	2 296 692	2 296 692
Bénéfice du bilan		
Bénéfice du bilan année précédente	807 026	556 153
Bénéfice de l'exercice	4 353 173	313 873
	108 845 891	104 492 718
Total du passif	334 411 149	278 085 019

Compte de résultat

Compte technique

(pour compte propre)

	2009	2008
	CHF	CHF
RÉASSURANCE NON-VIE		
Primes	125 458 392	127 536 361
Variation des primes non acquises	-686 141	-3 493 180
<i>Primes acquises</i>	124 772 251	124 043 181
<i>Produit des intérêts techniques</i>	4 423 384	3 766 136*
<i>Autres produits techniques</i>	0	152
<i>Provisions et participations aux bénéfiques</i>	-33 585 742	-38 074 305
Sinistres payés	-43 441 610	-38 399 363
Variation des provisions sinistres	-50 927 086	-46 984 847
<i>Charges de sinistres</i>	-94 368 696	-85 384 210
<i>Autres charges techniques</i>	-492 202	-430 025
Résultat de la réassurance Non-Vie	748 995	3 920 929
RÉASSURANCE VIE		
Primes	1 837 193	1 836 685
Variation des primes non acquises	0	0
<i>Primes acquises</i>	1 837 193	1 836 685
<i>Produit des intérêts techniques</i>	336 208	321 331
<i>Provisions et participations aux bénéfiques</i>	-329 487	-363 434
Prestations d'assurance	-821 186	8 549 066
Variation des provisions sinistres et provisions mathématiques	-879 319	-10 186 836
<i>Charges de sinistres</i>	-1 700 505	-1 637 770
Résultat de la réassurance Vie	143 409	156 812
Résultat technique total	892 404	4 077 741

*reclassé

Compte non technique

	2009	2008
	CHF	CHF
Produits des placements	9 396 779	8 234 146
Gains des placements	4 308 693	143 136
Pertes des placements	-1 595 975	-3 991 050
Produit des intérêts techniques de la réassurance accidents et dommages	-4 423 384	-3 766 136*
Différence de change sur devises	1 169 598	89 537
Autres Produits	1 283	70 407
Total produits non techniques	8 856 994	780 040
Frais de personnel	-2 394 426	-1 944 000
Charges financières	-570 349	-881 590
Autres frais de gestion	-1 626 461	-1 420 618
Total frais de gestion	-4 591 236	-4 246 208
Amortissements	-217 443	-186 565
Autres charges	-82 539	-54 808
Total charges non techniques	-4 891 218	-4 487 581
Résultat du compte non technique	3 965 776	-3 707 541
Résultat du compte de l'exercice	4 858 180	370 200
<i>Impôts</i>	-505 007	-56 327
Bénéfice de l'exercice	4 353 173	313 873

*reclassé

Annexe aux comptes annuels 2009

Les données ci-dessous font partie intégrante du compte de résultat et du bilan. Pour autant qu'il n'en soit pas fait mention, il n'y a pas, pour SIGNAL IDUNA Réassurance SA, d'obligation de publication conformément à l'art. 663 b du CO.

1. GÉNÉRALITÉS

SIGNAL IDUNA Réassurances SA est une filiale du groupe SIGNAL IDUNA à Dortmund / Hambourg, dont SIGNAL IDUNA Allgemeine Versicherung AG, Dortmund détient 100% des parts.

2. PRINCIPES APPLIQUÉS POUR LE BILAN ET L'ÉVALUATION

Régularisation temporelle

Les affaires de réassurance portent sur l'année calendrier 2009. Les décomptes des cédantes, non disponibles au moment de la clôture, ont été estimés. Les produits et les charges générales sont congruents à l'exercice 2009.

Conversion de devises

Les comptes sont tenus dans les monnaies d'origine selon l'usage dans le domaine international de la réassurance. La conversion en francs est effectuée au cours de fin d'année pour le bilan et aux cours en vigueur des trimestres considérés pour le compte de résultat. Les différences de change en résultant sont inscrites au compte de résultat. Tout gain non réalisé résultant de la conversion est réservé.

Investissements

Les titres à revenu fixe sont évalués selon la méthode d'amortissement linéaire des coûts. La différence entre le prix d'acquisition et la valeur de remboursement est répartie à parts égales sur la durée résiduelle, inscrite au compte de résultat au moyen d'attributions ou d'amortissements. Toute perte de solvabilité éventuelle est prise en compte par un ajustement de valeurs. L'évaluation des parts de fonds de placement est effectuée à la valeur boursière à la date de clôture.

Actif circulant

Les créances nées d'opérations d'assurance, les dépôts et autres avoirs figurent à leur valeur nominale. Les positions douteuses sont réduites des dépréciations correspondantes.

Provisions techniques pour compte propre

Les primes non acquises, les provisions pour sinistres ainsi que les autres provisions techniques se fondent sur les informations des cédantes. Des calculs ultérieurs au niveau interne peuvent renforcer les provisions originales annoncées. Pour les sinistres éventuels déjà survenus mais pas encore annoncés, des provisions supplémentaires sont constituées sur la base de notre propre évaluation.

Mouvements des portefeuilles primes et sinistres

Les primes contiennent les entrées et sorties du portefeuille primes et les sinistres payés comprennent les entrées et sorties du portefeuille sinistres.

Variations des primes non acquises

La variation de la réserve pour remboursement de primes liées au résultat est contenue dans la position «Variations des primes non acquises».

Provisions

La provision pour impôts comprend les impôts sur les bénéfices et les plus-values à la fin de l'année ainsi que les impôts sur les bénéfices évalués des exercices qui n'ont pas encore été imposés.

Deposit Accounting

Les contrats sans transfert de risque ne figurent pas dans les comptes techniques mais sont comptabilisés selon la méthode du Deposit Accounting.

Intérêts techniques de la réassurance accidents et dommages

Les intérêts qui figurent dans le compte technique correspondent au taux d'intérêt technique de la cotation pour l'ensemble du portefeuille des traités de réassurance. Ils ont été déterminés par monnaie et par période en tenant compte de la courbe des taux d'intérêt exempte de risque valable au moment de la cotation.

3. NANTISSEMENT EN CONTREPARTIE DE NOS ENGAGEMENTS

	2009	2008
	CHF	CHF

Provisions techniques et autres engagements couverts par la mise en gage de titres et de comptes courants bancaires		
Titres	75 669 270	55 480 153
Compte courant bancaire	85 000	187 776

Total du bilan des actifs mis en gage	75 754 270	55 667 929

UBS SA a mis à disposition de SIGNAL IDUNA Réassurance SA un crédit à hauteur de 20 millions d'euros, utilisable en euros et dans d'autres monnaies, pour la couverture de dépôts, garanties et lettres de crédit. Ce crédit a été utilisé à hauteur de 15 millions d'euros au 31 décembre 2009, date de clôture des comptes (contre 10,5 millions d'euros au 31 décembre 2008).

4. ASSURANCE INCENDIE DES BIENS MOBILIERS

	2009	2008
	CHF	CHF

Biens mobiliers	800 000	800 000

5. ENGAGEMENT DE LEASING HORS BILAN

Contrat de location des bureaux avec possibilité de résiliation au plus tôt le 30 septembre 2011 - CHF 392 000.

6. DONNÉES COMPLÉMENTAIRES SUR CERTAINES POSITIONS DU COMPTE DE RÉSULTAT

Le compte brut / net se présente comme suit:

2009	CHF Brut	CHF Rétro	CHF Net
Primes	127 726 613	-431 028	127 295 585
Variation des primes non acquises	-686 141	-	-686 141
Primes acquises	127 040 472	-431 028	126 609 444
Intérêts techniques	4 759 592	-	4 759 592
Autres produits techniques	-	-	-
Provisions et participations aux bénéfiques	-33 915 229	-	-33 915 229
Sinistres payés/prestations d'assurance	-44 262 796	-	-44 262 796
Variation des provisions sinistres et des provisions mathématiques	-51 806 405	-	-51 806 405
Charges de sinistres	-96 069 201	-	-96 069 201
Autres charges techniques	-492 202	-	-492 202
Résultat technique	1 323 432	-431 028	892 404
2008	CHF Brut	CHF Rétro	CHF Net
Primes	130 595 904	-1 222 858	129 373 046
Variation des primes non acquises	-3 493 180	-	-3 493 180
Primes acquises	127 102 724	-1 222 858	125 879 866
Intérêt techniques	4 087 467	-	4 087 467
Autres produits techniques	152	-	152
Provisions et participations aux bénéfiques	-38 437 739	-	-38 437 739
Sinistres payés/prestations d'assurance	-29 850 297	-	-29 850 297
Variation des provisions sinistres et des provisions mathématiques	-57 171 683	-	-57 171 683
Charges de sinistres	-87 021 980	-	-87 021 980
Autres charges techniques	-430 025	-	-430 025
Résultat technique	5 300 599	-1 222 858	4 077 741

7. DONNÉES COMPLÉMENTAIRES SUR CERTAINES POSITIONS DU BILAN

Les provisions techniques brutes pour compte propre sont les suivantes:

	2009 Brut CHF	2009 Net CHF	2008 Brut CHF	2008 Net CHF
Primes non acquises	3 149 067	3 149 067	2 888 544	2 888 544
Provision pour rentes	2 749 637	2 749 637	1 090 006	1 090 006
Provisions mathématiques	10 344 137	10 344 137	9 509 760	9 509 760
Provision pour sinistres	198 284 937	198 284 937	150 885 663	150 885 663
Autres provisions techniques	0	0	1 586 605	1 586 605
Total provisions techniques	214 527 778	214 527 778	165 960 578	165 960 578

Dans la position «Provisions» les montants suivants sont compris:

	2009 CHF	2008 CHF
Bénéfices non réalisés sur devises	106 200	0
Impôts	485 000	66 000
Autres	375 700	229 200
Total provisions	966 900	295 200

Affectation du bénéfice du bilan

8. EVALUATION DES RISQUES

SIGNAL IDUNA Réassurance SA dispose d'un système de contrôle interne ainsi que d'une gestion des risques appropriés et spécifiques à l'entreprise. Le système de gestion des risques correspond à la complexité et à la taille de la société. Il est étroitement lié au Swiss Solvency Test et au système de contrôle interne. De surcroît le système de gestion des risques est intégré dans le système de gestion des risques central du groupe SIGNAL IDUNA.

La responsabilité du processus de gestion incombe au conseiller en gestion de risques de la société (risk manager). Sur la base des informations sur les risques comprises dans le catalogue de risques, le risk manager établit un rapport semestriel à l'adresse de la Direction. Le rapport sur les risques renseigne sur la situation générale de la société quant aux risques et décrit l'évolution et la quantification des risques techniques, financiers et de ceux qui dépassent ces domaines. Par ailleurs, le rapport sur les risques fournit des informations sur tout incident survenant dans le domaine de la gouvernance d'entreprise.

La Direction fait un compte rendu au Conseil d'administration deux fois par année lors de ses séances à l'aide du rapport sur les risques.

CHF

Report de bénéfice de l'année précédente	807 026
Bénéfice de l'exercice	4 353 173
Bénéfice du bilan au 31 décembre 2009 à disposition de l'Assemblée générale	5 160 199

Le Conseil d'administration propose à l'Assemblée générale d'affecter le montant disponible de la manière suivante:

Dividende	4 200 000
Attribution à la réserve légale	871 000
Report sur nouveau compte	89 199
	5 160 199

Zoug, le 19 mars 2010

Rapport de l'organe de révision

Rapport de l'organe de révision
à l'Assemblée générale de
SIGNAL IDUNA Réassurance SA
Zug

RAPPORT DE L'ORGANE DE RÉVISION SUR LES COMPTES ANNUELS

En notre qualité d'organe de révision, nous avons effectué l'audit des comptes annuels de SIGNAL IDUNA Réassurance SA, comprenant le bilan, le compte de profits et pertes et l'annexe pour l'exercice arrêté au 31 Décembre 2009 (pages 14-23).

Responsabilité du Conseil d'administration

La responsabilité de l'établissement des comptes annuels, conformément aux dispositions légales et aux statuts, incombe au Conseil d'administration. Cette responsabilité comprend la conception, la mise en place et le maintien d'un système de contrôle interne relatif à l'établissement et la présentation des comptes annuels afin que ceux-ci ne contiennent pas d'anomalies significatives, que celles-ci résultent de fraudes ou d'erreurs. En outre, le Conseil d'administration est responsable du choix et de l'application de méthodes comptables appropriées ainsi que des estimations comptables adéquates.

Responsabilité de l'organe de révision

Notre responsabilité consiste, sur la base de notre audit, à exprimer une opinion sur les comptes annuels. Nous avons effectué notre audit conformément à la loi suisse et aux Normes d'audit suisses. Ces normes requièrent de planifier et réaliser l'audit pour obtenir une assurance raisonnable que les comptes annuels ne contiennent pas d'anomalies significatives.

Un audit inclut la mise en oeuvre de procédures d'audit en vue de recueillir des éléments probants concernant les valeurs et les informations fournies dans les comptes annuels. Le choix des procédures d'audit relève du jugement de l'auditeur, de même que l'évaluation des risques que les comptes annuels puissent contenir des anomalies significatives, que celles-ci résultent de fraudes ou d'erreurs. Lors de l'évaluation de ces risques, l'auditeur prend en compte le système de contrôle interne relatif à l'établissement des comptes annuels pour définir les procédures d'audit adaptées aux circonstances, et non pas dans le but d'exprimer une opinion sur l'efficacité de celui-ci. Un audit comprend, en outre, une évaluation de l'adéquation des méthodes comptables appliquées, du caractère plausible des estimations comptables effectuées ainsi qu'une appréciation de la présentation des comptes annuels dans leur ensemble. Nous estimons que les éléments probants recueillis constituent une base suffisante et adéquate pour former notre opinion d'audit.

Opinion d'audit

Selon notre appréciation, les comptes annuels pour l'exercice arrêté au 31 Décembre 2009 sont conformes à la loi suisse et aux statuts.

RAPPORT SUR D'AUTRES DISPOSITIONS LÉGALES

Nous attestons que nous remplissons les exigences légales d'agrément conformément à la loi sur la surveillance de la révision (LSR) et d'indépendance (art. 728 CO et art. 11 LSR) et qu'il n'existe aucun fait incompatible avec notre indépendance.

Conformément à l'art. 728a al. 1 chiff. 3 CO et à la Norme d'audit suisse 890, nous attestons qu'il existe un système de contrôle interne relatif à l'établissement et la présentation des comptes annuels, défini selon les prescriptions du Conseil d'administration.

En outre, nous attestons que la proposition relative à l'emploi du bénéfice au bilan est conforme à la loi suisse et aux statuts et recommandons d'approuver les comptes annuels qui vous sont soumis.

PricewaterhouseCoopers SA

Peter Lüssi
Expert-réviseur
Réviseur responsable

Manuela Blättler
Expert-réviseur

Zurich, le 26 mars 2010



© Hannes Bok, fragment de «Untiefen»

ARTISTE HANNES BOK

Hannes Bok travaille entre 1982 et 1988 comme ébéniste et restaurateur de meubles. Il fait ensuite des études d'ethnologie européenne (Empirische Kulturwissenschaft), d'histoire de l'art et de langues romanes à Tübingen et à Paris. De 1989 à 1990 il suit les cours de l'École Boulle à Paris pour devenir «artiste marqueteur».

Il expose depuis son art «Moderne Marketerie» en Allemagne et en France.

Mentions légales

Editeur: SIGNAL IDUNA Réassurance SA, Zug
Conception et texte: Dr. Schanz, Alms & Company AG, Zurich
Mise en page et composition: Screenlounge AG, Vaduz
Traduction: Yann Le Cunff
Photos: © Hannes Bok, couverture «Deux Lions au Soleil»
Juillet 2010

www.sire.ch

SIGNAL IDUNA Réassurance SA

Une filiale de
SIGNAL IDUNA Groupe

Bundesplatz 1
CH-6300 Zug
Suisse

Téléphone +41 41 709 05 05
Fax +41 41 709 05 00
info@sire.ch